

CCM-1

Camera Control Monitor

PRIRUČNIK ZA RAD

veljača 2024 • 1.0 • Croatian



Impressum

© 2023 Arnold & Richter Cine Technik GmbH & Co. Betriebs KG. Sva prava pridržana.

Sustav sadržava informacije koje pripadaju tvrtki Arnold & Richter Cine Technik GmbH & Co. Betriebs KG. Pruža se u okviru ugovora o licenciranju u kojem su navedena ograničenja u pogledu uporabe i otkrivanja informacija te je zaštićen zakonom o autorskom pravu. Zabranjeno je vršiti obrnuti inženjering softvera.

Nijedan dio ove publikacije ne smije se koristiti za distribuciju, reprodukciju, prijenos, transkripciju, pohranjivanje u sustavu za her podataka ili prevoditi na bilo koji jezik u bilo kojem obliku na bilo koji način bez prethodnog pismenog dopuštenja Arnold & Richter Cine Technik GmbH & Co. Betriebs KG.

Ako podatke o dokumentima preuzimate s naših web stranica za osobnu upotrebu, svakako provjerite postoje li ažurirane verzije.

ARRI ne može preuzeti nikakvu odgovornost za preuzete dokumente, jer su tehnički podaci podložni promjenama bez prethodne najave.

Zbog kontinuiranog razvoja proizvoda informacije u ovom dokumentu podložne su izmjeni bez najave. Informacije i intelektualno vlasništvo u ovom priručniku povjerljive su informacije između tvrtke ARRI i klijenta te ostaju isključivo vlasništvo tvrtke ARRI. Ako naiđete na probleme u dokumentaciji, napismeno ih prijavite nama. ARRI ne jamči da u ovom dokumentu nema pogrešaka.

AMIRA, ALEXA, ALEXA XT, ALEXA SXT, ALEXA LF, ALEXA Mini and ALEXA Mini LF žigovi su ili registrirani žigovi tvrtke Arnold & Richter Cine Technik GmbH & Co. Betriebs KG. Sve ostale robne marke ili proizvodi zaštitni su znakovi ili registrirani zaštitni znakovi svojih vlasnika i treba ih tako tretirati.

Izvorna verzija.

Za dodatnu pomoć

Arnold & Richter Cine Technik GmbH & Co. Betriebs KG.

Herbert-Bayer-Str. 10

D-80807 Munich

Njemačka

E-adresa: service@arri.com

Website: www.arri.com/en/technical-service

Sadržaj

Impressum	3
1 O ovom dokumentu.....	5
2 Više o proizvodu.....	6
2.1 Uvod	6
2.2 Namjena	6
2.3 Identifikacija	6
2.4 Okolišni uvjeti	6
2.5 Tehnički podaci	7
2.6 Nacrti s dimenzijama	8
2.7 Opseg isporuke i jamstva	8
2.8 Informacije o odobrenju	9
3 Sigurnosne upute.....	11
3.1 Opće sigurnosne upute	12
4 Pregled proizvoda	15
5 Postavljanje i sastavljanje	17
5.1 Napajanje i priključci	17
5.2 Pričvršćivanje dodataka	18
6 Upravljanje izbornikom.....	20
6.1 smallHD PageOS	20
6.2 Izbornik filmske kamere	23
7 Čišćenje, održavanje i popravak.....	25
8 Prijevoz, skladištenje i zbrinjavanje	26
9 Podaci za kontakt servisera tvrtke ARRI.....	27

1 O ovom dokumentu

Ovaj priručnik za rad namijenjen je svima koji se bave korištenjem uređaja. Daje upute o tome kako njime upravljati sigurno i kako je predviđeno. Kako bi zajamčili sigurnu i pravilnu uporabu, svi korisnici moraju pročitati priručnik za rad prije prve uporabe sustava.

Ovaj priručnik za rad je bitan dio uređaja. Mora biti lako dostupan i u neposrednoj blizini uređaja kako bi ga korisnici mogli koristiti kao referencu u bilo kojem trenutku.

Zaseban Korisnički priručnik za adapter sadržava iscrpnije informacije o značajkama i funkcijama uređaja. Posjetite web stranicu www.arri.com za preuzimanje korisničkog priručnika.

Priručnik za rad, Korisnički priručnik i sve ostale upute za rad i sastavljanje sustava držite na sigurnom mjestu za buduću uporabu i moguće naknadne vlasnike.

Za korisne informacije uz ove priručnike pogledajte ARRI odjeljak za učenje i pomoć [ARRI learn & help](#) na web stranici ARRI [ARRI website](http://www.arri.com).

Tečajevi u okviru akademije ARRI Academy pružaju nenadmašan uvid u sve mogućnosti rada sa sustavima kamera, objektivima, svjetlima i dodacima tvrtke ARRI.

Naši tečajevi za osposobljavanje Advanced Service (Napredan servis) osmišljeni su kako bi vam prenijeli iscrpno znanje o tome kako servisirati i popraviti sve vrste proizvoda tvrtke ARRI i dali vam stalni pristup iscrpnim uputama za servis, posebnim alatima i rezervnim dijelovima. Za više informacija posjetite ARRI akademiju [ARRI academy](#) ili kontaktirajte academy@arri.de.



www.arri.com/ccm-1



[ARRI dokumentacijski portal](#)

Searchkeys: CCM-1, K2.0048523

Povijest revizije dokumenta

ID dokumenta: D45 1000 7638

Verzija	Izdanje	Datum	Bilješka
1.0	K11303	Srpnja 2023	Prvo izdanje
1.01	K11359	Listopada 2023	Mogućnosti za dodatnu vezu

2 Više o proizvodu

2.1 Uvod

Ovaj CCM-1 je ugrađeni monitor od 7" koji omogućuje potpunu kontrolu kamere i pristup izborniku za filmske kamere ALEXA 35 i ALEXA Mini LF. Ovaj CCM-1 je idealan za brojne vrste filmske produkcije i primjene.

Za snimatelje koji radije procjenjuju kadriranje i ekspoziciju pomoću ugrađenog monitora umjesto tražila, CCM-1 je savršen izbor.

2.2 Namjena

Ovaj CCM-1 je monitor za upravljanje kamerom za profesionalnu upotrebu u okruženjima emitiranja i filmske produkcije.



NAPOMENA

Sve verzije CCM-1 namijenjene su isključivo za profesionalnu uporabu. Mora ga koristiti samo kvalificirano osoblje. Prije uporabe pročitajte i razumite priručnik za rad i korisnički priručnik.

Upotrebljavajte proizvod samo u svrhu opisanu u ovom dokumentu. Uvijek se pridržavajte uputa i zahtjeva sustava za svu uključenu opremu. ARRI ne preuzima nikakvu odgovornost za štetu ili promjene uzrokovane nepravilnom uporabom. Nije vam dopušteno mijenjati uređaj.

2.3 Identifikacija



Serijski broj CCM-1 nalazi se na naljepnici proizvoda u donjem središtu CCM-1.

Serijski broj sastoji se od zadnje 4 znamenke broja proizvoda K2.00YYYYYY-1234 (ovdje: 1234).

2.4 Okolišni uvjeti

Adapter CCM-1 potrebno je upotrebljavati i skladištiti isključivo u određenim okolišnim uvjetima. Provjerite sljedeće uvjete prije puštanja u pogon i rada:

Dopuštena radna temperatura	0° C - 45° C
Dopuštena temperatura skladištenja	-20° C - 70° C
Dopuštena vlažnost	0 bis 95% relativna vlažnost bez kondenzacije

2.5 Tehnički podaci

Mehanička specifikacija

Dimenzije (visina x širina x dubina)	120 x 187 x 29 mm
Težina	0,3 kg
Materijal	Aluminijska legura
Montaža ruke	4x ARRI Pin-Lock 1/4" montažne točke (gornja, donja, stražnja, desna strana)
Montaža haube	Friksijsko pričvršćivanje

Električna specifikacija

Ulaz za napajanje	PWR + VF konektor
Potrošnja energije	do 20 W
Firmware zahtjev	Kompatibilan s firmwareom TBD ili novijim

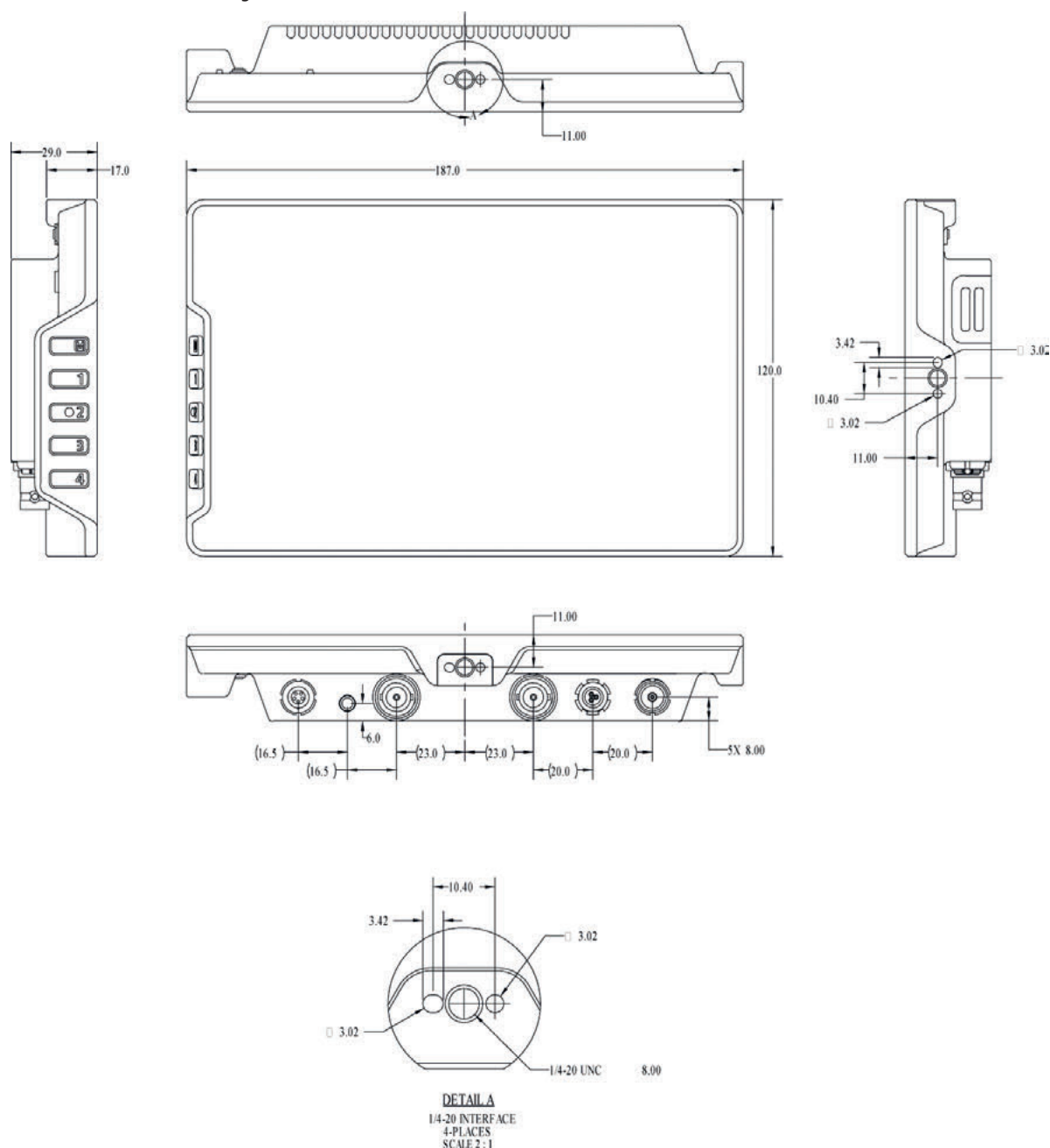
Optička specifikacija

Vrsta LCD-a	Zaslon s tekućim kristalima s tranzistorom od tankog filma (TFT LCD) s LED pozadinskim osvjetljenjem
Rezolucija	1920 x 1200
Gustoća piksela	322 ppi
Veličina aktivnog zaslona	95 x 151 mm
Brzina osvježavanja	30Hz - 60Hz (Zaključano na dolazni broj sličica u sekundi između 7,5fps i 60fps)
Vrijeme odziva	25 ms
Kontrast	1.200 : 1
Svjetlina zaslona	~1300 cd/m2 (maks.) Zatamnjenje pozadinskog osvjetljenja 100% do 0%
Dubina boje	8+2FRC
Ujednačenost osvjetljenja (tipično)	89%
Boje (uobičajene)	96% DCI-P3
Kut gledanja	160° sve osi
Orijentacija zaslona	Pejzaž, rotacija 180°

Korisničko sučelje

Dodir (touch)	pCap Multi-Touch
Gumbi	Menu
	Korisničke tipke 1 – 4
	Nazad (back)
	Energija (power)
	Klizač za zaključavanje
	Joystick

2.6 Nacrti s dimenzijama



Sve su dimenzije u mm.

2.7 Opseg isporuke i jamstva



NAPOMENA

Pakiranje se sastoji od materijala koji se mogu reciklirati. Zbog zaštite okoliša, materijal za pakiranje odložite na prikladno mjesto za odlaganje. Uvijek skladištite, otpremajte i odlažite u skladu s lokalnim propisima. Tvrtka ARRI nije odgovorna za posljedice koje proizlaze iz nepravilnog skladištenja, otpreme ili odlaganja.

Pri isporuci provjerite jesu li paket i sadržaj paketa neoštećeni. Nikada nemojte prihvaćati oštećenu/ nepotpunu isporuku.

Dostava

Potpuni monitor za upravljanje kamerom CCM-1 Set KK.0048851 uključuje:

- 1x K2.0048523 CCM-1 sa sklopivim poklopcem za sunce, zaštitom zaslona
- 1x K2.0048394 Ruka monitora za kameru MAC-1
- 1x K2.0023943 Kabel VF (0,5 m)
- 1x K2.0001637 Kabel RS – RS/PWR IN (0,5 m)

Jamstvo

U pogledu predmeta jamstva obratite se lokalnom servisnom partneru tvrtke ARRI. Tvrtka ARRI nije odgovorna za posljedice koje proizlaze iz neodgovarajuće otpreme, nepravilne uporabe ili uporabe proizvoda trećih osoba.

2.8 Informacije o odobrenju

Ovaj CCM-1 odobren je za korištenje u mnogim zemljama, uključujući Europsku uniju, Sjedinjene Američke Države, Ujedinjeno Kraljevstvo, Kanadu, Kinu, Japan, Australiju, Novi Zeland i Tajland.

Uvoz i uporaba u drugim državama mogu biti podložni pravnim, službenim ili regulativnim zahtjevima i propisima. Dužnost je uvoznika ili korisnika da se prije uvoza ili uporabe informiraju o primjenjivim zakonskim, regulativnim i administrativnim zahtjevima i propisima kako bi osigurali sukladnost s tim zahtjevima i propisima. To uključuje slanje zahtjeva za sva potrebna odobrenja ili registracije i njihovu nabavu.

U mjeri u kojoj je to razumno i prema zakonu tvrtka ARRI pružit će podršku u pogledu takvih zahtjeva pružanjem tehničke dokumentacije ili izjava. Kao uvoznik ili korisnik potvrđujete da ste upoznati sa zakonskim, regulativnim i administrativnim zahtjevima i propisima koji se primjenjuju u državama u koje uvozite ili u kojima upotrebljavate proizvod i da ih se pridržavate. Nadalje, potvrđujete da ćete ishoditi sve potrebne registracije, prijave ili odobrenja potrebna u takvim državama.

Tvrtku ARRI oslobađate svih obveza koje proizlaze iz zakonskih, regulativnih ili administrativnih zahtjeva povezanih s uvozom ili uporabom proizvoda, osim u državama u kojima je tvrtka ARRI pribavila registraciju ili certifikat. Pristajete obešteti, obraniti i osloboditi tvrtku ARRI odgovornosti od svih potraživanja, štete, gubitaka, odgovornosti, troškova i izdataka (što uključuje razumne naknade za odvjetnike i ostale stručnjake) koji mogu proizići iz slanja potraživanja tvrtki ARRI u vezi s vašim prethodno navedenim obvezama.

EU izjava o sukladnosti



Naziv robne marke: ARRI
Opis proizvoda: Monitor kontrole kamere-1
CCM-1

Proizvod je u skladu sa specifikacijama sljedećih direktiva Europske unije:

- Direktiva 2014/30/EU Europskog parlamenta i Vijeća od 26. veljače 2014. o usklađivanju zakonodavstava država članica u odnosu na elektromagnetsku kompatibilnost
- Direktivom 2011/65/EU Europskog parlamenta i Vijeća od 8. lipnja 2011. o ograničenju uporabe određenih opasnih tvari u električnoj i elektroničkoj opremi – SL L 174, 1. srpnja 2011., str. 88–110.

Sukladnost sa zahtjevima direktiva Europske unije dokazana je primjenom sljedećih normi:

- EN 55032:2015 + A11:2020; EN 55035:2017 + A11:2020
- EN IEC 63000:2018

Proizvođač snosi isključivu odgovornost za izdavanje ove izjave o sukladnosti.



UK izjava o sukladnosti

Naziv robne marke: ARRI
 Opis proizvoda: Monitor kontrole kamere-1
 CCM-1

Navedeni proizvodi u skladu su sa specifikacijama sljedećih propisa Ujedinjene Kraljevine:

- Propisi o elektromagnetskoj kompatibilnosti iz 2016.
- Propisi o ograničenju uporabe određenih štetnih tvari u električnoj i elektroničkoj opremi iz 2012.

Sukladnost sa zahtjevima propisa Ujedinjene Kraljevine dokazana je primjenom sljedećih normi:

- EN 55032:2015 + A11:2020; EN 55035:2017 + A11:2020;
- EN IEC 63000:2018

Proizvođač snosi isključivu odgovornost za izdavanje ove izjave o sukladnosti.

FCC izjava razreda A

FCC izjava razreda A

Napomena: ova oprema ispitana je i utvrđeno je da je u skladu s ograničenjima za digitalne uređaje razreda A, u skladu s dijelom 15. Pravila FCC-ja. Ta su ograničenja namijenjena osiguravanju razumne razine zaštite od štetnih smetnji pri uporabi opreme u komercijalnom okružju. Oprema generira, upotrebljava i može emitirati radiofrekvencijsku energiju i, ako nije postavljena i korištena u skladu s uputama, može uzrokovati štetne smetnje za radijsku komunikaciju. Rad ove opreme u stambenom okružju može izazvati štetne smetnje i u tom slučaju korisnik mora ispraviti smetnje o vlastitom trošku.

Opres: izmjene ili modifikacije na proizvodu koje nije izričito odobrila osoba odgovorna za sukladnost mogu poništiti korisnikove ovlasti za uporabu opreme.

Izjava o sukladnosti kanadskog ministarstva Industry Canada

Sukladnost CAN ICES-003(A)/NMB-003(A).

Sukladnost Australije i Novog Zelanda



Naziv robne marke: ARRI
 Opis proizvoda: Monitor kontrole kamere-1
 CCM-1

Sukladnost Tajvanske



R-R-ARg-CCM-1
 Naziv robne marke: ARRI
 Opis proizvoda: Monitor kontrole kamere-1
 CCM-1

3 Sigurnosne upute

Ove su sigurnosne informacije dodatak općim uputama za rad proizvoda i morate ih se strogo pridržavati iz sigurnosnih razloga. Prije upravljanja sustavom ili njegove ugradnje s razumijevanjem pročitajte sve sigurnosne upute i upute za rad. Zadržite sve sigurnosne upute i upute za rad za buduću uporabu. Uvijek slijedite upute u ovom i svim dokumentima isporučenima s uređajem kako biste izbjegli ozljede vas i drugih osoba te oštećenje sustava ili drugih predmeta.

Sastavljanje sustava i upravljanje njime trebalo bi provesti isključivo obučeno osoblje upoznato sa sustavom. Upotrebljavajte isključivo alate, materijale i postupke preporučene u ovom dokumentu. Za pravilnu uporabu ostale opreme pogledajte upute proizvođača.

U ovim se uputama s pomoću sigurnosnih uputa, simbola upozorenja i signalnih riječi skreće pozornost na različite razine rizika:



OPASNOST

OPASNOST ukazuje na neposrednu opasnost. Ako se ne izbjegne, doći će do smrti ili ozbiljne ozljede.

Uvijek slijedite preporučene mjere za izbjegavanje takvih opasnih situacija.



UPOZORENJE

UPOZORENJE ukazuje na moguću neposrednu opasnost. Ako se ne izbjegne, može doći do smrti ili ozbiljne ozljede.

Uvijek slijedite preporučene mjere za izbjegavanje takvih opasnih situacija.



OPREZ

OPREZ ukazuje na potencijalno neposrednu opasnost. Ako se ne izbjegne, može doći do lakših ili srednje teških ozljeda.

Uvijek slijedite preporučene mjere za izbjegavanje takvih opasnih situacija.



NAPOMENA

NAPOMENA ukazuje na potencijalno štetnu situaciju. Ako se ne izbjegne, oprema ili nešto oko nje može se oštetiti.

Uvijek slijedite preporučene mjere za izbjegavanje takvih opasnih situacija.

UPUTA

Nije relevantno za sigurnost, **UPUTA** pruža dodatne informacije za pojašnjenje ili pojednostavljenje postupka.

Simboli upozorenja i oznake na proizvodima

Znak općeg upozorenja



Upozorenje o električnom naponu



Upozorenje o vrućim površinama



Upozorenje na oštar element



Upozorenje o riziku od prignječenja



Upozorenje o preprekama na tlu



Pozorno pročitajte sve upute prije prve uporabe proizvoda.



Simbol istosmjerne struje koji se nalazi na elektroničkoj opremi koja zahtijeva ili proizvodi istosmjernu električnu energiju.

3.1 Opće sigurnosne upute**UPOZORENJE****Rad uređaja u slučaju očitog oštećenja**

Rizik od strujnog udara i opasnost od požara uzrokovano kratkim spojem.

- ▶ Nikada nemojte koristiti proizvod ako su električni vodovi ili kućište vidljivo oštećeni.
- ▶ Koristite samo izvor napajanja koji je naveden u priručniku.
- ▶ Uvijek uhvatite utikač kako biste isključili kabel za napajanje.
- ▶ Nemojte polagati kabele preko oštih rubova (npr. lima, profila ili ostalih odrezanih rubova). Oštećeni kabele mogu dovesti do strujnog udara, kratkog spoja ili požara.
- ▶ Nemojte uklanjati ili deaktivirati bilo kakve sigurnosne mjere proizvoda (uklj. naljepnice upozorenja ili vijke označene bojom).
- ▶ Ne pokušavajte sami popraviti proizvod. Popravke smiju provoditi samo ovlašteni servisni partneri tvrtke ARRI.

**UPOZORENJE****Rizik od pada dijelova sustava**

Nemojte sastavljati CCM-1 na pogrešan način. Proizvod može pasti i uzrokovati ozbiljne ozljede i štetu na proizvodu ili imovini.

- ▶ Instalaciju i rukovanje smiju izvoditi samo ovlaštene osobe koje poznaju proizvod. Pridržavajte se propisa za sprječavanje nesreća.
- ▶ Nikada nemojte stavljati proizvod na nestabilna kolica ili ručni viličar, postolje, tronožac, držač, stol ili bilo koju drugu nestabilnu potpornu napravu.
- ▶ Proizvod uvijek postavljajte na namjenske potporne uređaje.
- ▶ Pobrinite se da sustav i dodaci ne mogu pasti i prevrnuti se. Pridržavajte se općih i lokalnih sigurnosnih propisa.
- ▶ Uvijek koristite odgovarajuće sigurnosno uže kada koristite proizvod iznad razine poda (znači na dizalicama).



UPOZORENJE

Povezani kabel na podu

Rizik od ozljede uzrokovane spoticanjem, padanjem ili poskliznućem preko povezanih kabela.

- ▶ Uvijek ispravno učvrstite kabele spojene na proizvod i pribor.
- ▶ Kabele uvijek postavljajte tako da se o njih ne može spotaknuti.
- ▶ Po potrebi upotrijebite kabelaške kanalice ili pričvrstite kabele samoljepljivom vrpcom.
- ▶ Prije premještanja uvijek odspojite kabele s proizvoda i pribora.



OPREZ

Vruće površine

Tijekom duljeg rada i/ili rada na visokim temperaturama okoline, površina CCM-1 može postati vruća. Izravna Sunčeva svjetlost može dovesti do temperature kućišta kamere veće od 60 °C.

- ▶ Uvijek koristite odobreni nosač za pričvršćivanje CCM-1 na sustav.
- ▶ Nikada nemojte dugo držati CCM-1 golim rukama.
- ▶ Ne dirajte površinu monitora golim rukama. Može se zagrijati tijekom rada.
- ▶ Ne stavljajte poklopce na CCM-1 dok je pod napajanjem. Uvjerite se da rebra za hlađenje nisu začepljena i da je strujanje zraka oko rebara slobodno.
- ▶ Ne stavljajte CCM-1 blizu izvora topline tijekom rada.
- ▶ Na temperaturama okoline iznad 25° C, spriječite izlaganje CCM-1 izravnoj sunčevoj svjetlosti.



OPREZ

Korištenje CCM-1 ili CCM-1 dodataka u vlažnom okruženju i s kondenzacijom

Kada premjestite proizvod i dodatke s hladnog na toplo mjesto ili kada se proizvod koristi u vlažnom okruženju, može doći do stvaranja kondenzacije unutar proizvoda, te na unutarnjim ili vanjskim električnim spojevima. Nemojte koristiti proizvod dok je prisutna kondenzacija. Postoji opasnost od strujnog udara i/ili požara uzrokovanog kratkim spojem.

- ▶ Nemojte koristiti proizvod i dodatke kada se pojavi kondenzacija.
- ▶ Kada premjestite proizvod i pribor iz hladnog u toplo okruženje, pričekajte neko vrijeme da se komponente zagriju.
- ▶ Pronađite toplije mjesto za skladištenje kako biste smanjili rizik od kondenzacije.



OPREZ

Posrtanje zbog nepažnje

Opasnost od ozljeda i oštećenja CCM-1.

- ▶ Uvijek obratite pozornost na okolinu dok koristite proizvod.



OPREZ

Slomljeno pokrovno staklo

Opasnost od rezanja prstiju.

- ▶ Ne udarajte u pokrovno staklo.
- ▶ Koristite zaštitnu opremu u slučaju razbijenog pokrovnog stakla.



NAPOMENA

Prekid rada proizvoda uzrokovan neispravnom montažom preporučenog pribora treće strane

Rizik od oštećenja adaptera CCM-1

- ▶ Instalaciju i rukovanje mora obaviti obučeno osoblje.
- ▶ Uvijek pročitajte i razumite upute za uporabu dodatne opreme treće strane prije nego što montirate dodatnu opremu na preporučeni način (kao što je pan bar ruka).
- ▶ Za postavljanje uvijek upotrebljavajte alate koje navodi proizvođač.



NAPOMENA

Otpuštanje dijelova uzrokovano vanjskim vibracijama

Rizik od oštećenja CCM-1.

- ▶ Nemojte koristiti na mjestima gdje je proizvod izložen vibracijama.
- ▶ Nemojte skladištiti na mjestima gdje je proizvod izložen vibracijama.



NAPOMENA

Opasnost od visokofrekventnog zračenja

Rizik od oštećenja adaptera CCM-1

- ▶ Nemojte koristiti na mjestima gdje je proizvod izložen visokofrekventnom zračenju.
- ▶ Nemojte skladištiti na mjestima gdje je proizvod izložen visokofrekventnom zračenju.



NAPOMENA

Korištenje neovlaštenog pribora i rezervnih dijelova

Rizik od oštećenja CCM-1

- ▶ Ne koristite pribor i rezervne dijelove koje ARRI ne preporučuje. Oni mogu oštetiti sve povezane proizvode i poništiti jamstvo.

4 Pregled proizvoda

Ovaj Monitor kontrole kamere-1 CCM-1 je 7" inčni (18 cm) ugrađeni monitor koji omogućuje potpunu kontrolu kamere i pristup izborniku za filmsku kameru ALEXA 35.



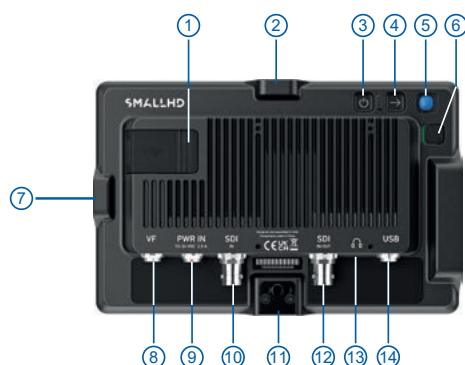
- 1 Zaslون
- 2 Tipka izbornika
- 3 Korisničke tipke 1 – 4

Zaslون

Zaslون (1) je 7" inčni (18 cm) IPS LCD zaslون osjetljiv na dodir s rezolucijom zaslona 1920x1200, maksimalnom svjetlinom zaslona od 1300 nita i aktivnom veličinom zaslona od 95 x 142 mm.

Gumb *MENU* i korisnički gumbi

Gumb *MENU* (izbornik) (2) omogućuje pristup izborniku filmske kamere, koji je identičan onom kod višestrukog tražila MVF-2. Četiri korisnička gumba (3) mogu se dodijeliti posebnim funkcijama filmske kamere, kao i funkcijama monitora SmallHD.



- 1 USB-C utor
- 2 Montažne točke
- 3 Tipka POWER (napajanje)
- 4 Tipka BACK (natrag)
- 5 Joystick
- 6 Klizač LOCK
- 7 Montažne točke
- 8 Priključak VF
- 9 Priključak PWR IN
- 10 Priključak SDI IN
- 11 Montažne točke
- 12 SDI IN/OUT priključak
- 13 Priključak za slušalice
- 14 Priključak USB

Montažne točke

Monitor ima četiri ARRI Pin-Lock 1/4" (64 mm) montažne točke što znači gornju stranu (2), desnu stranu (7), donju i stražnju stranu (11), za pričvršćivanje monitora na filmsku kameru ili na primjer na uređaj za učvršćenje.

Tipka *POWER* (napajanje)

Monitor se može uključiti i isključiti tipkom *POWER* (napajanje) (3).

Joystick i gumb *BACK* (natrag)

Joystick (5) i tipka *BACK* (natrag) (4) koriste se za navigaciju izbornikom i pružaju alternativnu opciju upravljanja u okruženjima gdje je teško koristiti zaslون osjetljiv na dodir.

Klizač *LOCK*

Klizač *LOCK* (6) zaključava sve kontrole monitora uključujući zaslون osjetljiv na dodir kako bi se spriječilo nenamjerno pokretanje funkcija.

USB-C utor

USB-C utor (1) prihvaća isti USB-C stick kao i ALEXA 35, koji može ostati uključen ispod poklopca otpornog na vremenske uvjete tijekom rada. Preko USB-C sticka mogu se uvesti ažuriranja firmvera i Frame Grabs (pojedinačne slike filmskih isječaka) ili se mogu pohraniti 3D-LUT mješavine boja.

VF Connector (CoaXPress)

Verified First VF konektor (8) koristi se za spajanje CCM-1 na filmsku kameru. Sučelje prenosi podatke o snazi, video podatke i podatke o upravljanju i podržava duljine kabela do 10 m. Ako CCM-1 radi na svjetlini od 100 nita, može se napajati samo preko ovog sučelja. Ako su potrebne veće razine svjetline, monitor se mora dodatno napajati preko PWR IN konektora pojačala snage. Verified First VF konektor isporučuje se bez ključa, tako da se VF kabeli mogu priključiti bez obzira na njihovu orijentaciju.

PWR IN konektor (3-pin Fischer)

Monitor se može dodatno napajati putem PWR IN konektora (9), što je potrebno ako monitor radi sa svjetlinom iznad 100 nita ili kada se monitor koristi na filmskim kamerama treće strane. PWR IN konektor prihvaća ulazne napone od 10 – 34 V DC istosmjerne struje.

SDI IN (BNC)

Kada se MVF-2 i CCM-1 koriste paralelno na ALEXA Mini LF, ili kada se monitor koristi s filmskim kamerama treće strane, CCM-1 prima sliku filmske kamere preko SDI IN konektora (10). Konektor serijskog digitalnog sučelja Serial Digital Interface SDI IN prihvaća 1,5G i 3G SDI signale prema SMPTE ST 292-1:2012 i SMPTE ST 425-1:2014.

SDI IN/OUT (BNC)

Kao ulaz, SDI IN/OUT konektor (12) nudi iste značajke kao SDI IN ulaz, a oba ulaza se mogu koristiti paralelno. Kao izlaz, emitira signal koji je prisutan na SDI IN konektoru.

Izlaz za slušalice

Izlaz za slušalice (13) je 3,5 mm priključak koji emitira sve audio kanale (isto kao i izlaz za slušalice MVF-2).

USB konektor (5-pin LEMO)

Kada se MVF-2 i CCM-1 koriste paralelno na ALEXA Mini LF, CCM-1 može kontrolirati filmsku kameru putem USB priključka umjesto VF priključka.

**NAPOMENA**

Iako je filmska kamera opremljena s dva priključka za tražilo, CCM-1 i MVF-2 još se ne mogu koristiti paralelno. Svaka paralelna podrška bit će omogućena u budućem programskom paketu.

5 Postavljanje i sastavljanje

5.1 Napajanje i priključci

Mogućnosti napajanja

Ovaj CCM-1 se može napajati putem VF kabela ili kabela za napajanje.

Prilikom napajanja CCM-1 putem VF kabela, maksimalna svjetlina monitora ograničena je na 100 nita.

Pri napajanju CCM-1 putem kabela za napajanje maksimalna svjetlina monitora je 1300 nita.

1. Isključite napajanje.
2. Spojite CoaXPress kabel s Verified First VF konektorom (8) ili kabel za napajanje s PWR IN (9).
3. Uključite napajanje i CCM-1 tipkom za napajanje (3).
4. Pritisnite tipku za napajanje (3) kako biste isključili CCM-1.

Mogućnosti povezivanja



Rad s jednim kabelom

Sa samo jednim kabelom, CCM-1 može obavljati sve funkcije s Verified First VF kabelima do 10 m duljine i sa svjetlinom do 100 nita.



Rad visoke svjetline

Za slike vidljive na dnevnom svjetlu, kabel za napajanje može se dodati uz VF kabel kako bi se postigla puna svjetlina od 1300 nita. Napajanje se može osigurati filmskom kamerom ili lokalnim izvorom napajanja kao što je ugrađena baterija.



Dvostruki način rada za ALEXA Mini LF

Za korištenje CCM-1 na ALEXA Mini LF dok se MVF-2 istovremeno koristi preko VF konektora, za to povežite SDI, PWR i Ethernet (putem USB-a) na CCM-1 za punu svjetlinu i kontrolu svih filmskih kamera funkcionalnost bez pristupa izborniku filmske kamere.



Samostalan rad

CCM-1 se također može koristiti kao SDI monitor visoke svjetline, robustan i otporan na vremenske uvjete. S dva 3G SDI ulaza, funkcionalnim loop-autom (izlaz na uređaju u petlji) i potpunim SmallHD skupom alata za praćenje postaje svestran alat za bilo koju stanicu za fokusiranje, filmsku kameru treće strane ili monitor redatelja filma.

5.2 Pričvršćivanje dodataka

Mogućnosti montaže

Postoje četiri ARRI Pin-Lock 1/4" montažne točke (1 x gornja, 1 x donja, 1 x stražnja, 1 x desna strana) za montažu CCM-1 na kameru ili opremu.



OPREZ

Opasnost od pregrijavanja i opekline

Kućište proizvoda zagrijava se tijekom rada. Uvijek koristite odobreni nosač kao što je ARRI MAC-1 za montiranje proizvoda na sustav.



Ruka monitora za kameru MAC-1

Ruka monitora za kameru Monitor Arm for Camera MAC-1 (K2.0048394) pruža podesivi sustav trenja za ponovno pozicioniranje monitora jednom rukom, kao i umetke za različite standarde montaže. MAC-1 spaja se na ARRI Pin-Lock 1/4" (64 mm) montažne točke na donjoj strani, stražnjoj strani, bočnoj strani i gornjoj strani.

Obratite pažnju na orijentaciju držača monitora MAC-1, oznaka DISPLAY SIDE (strana zaslona) na prednjoj strani držača monitora mora biti okrenuta prema strani zaslona monitora.



Adapter za tražilo VFA-4

VFA-4 (K2.0048510) omogućuje montažu CCM-1 na standardne ARRI nosače tražila bez alata, a isporučuje se s umetcima za standarde montaže ARRI Pin-Lock i SmallHD. Mehanizam za sklapanje omogućuje brzo premještanje i ravno pohranjivanje koje štedi prostor.



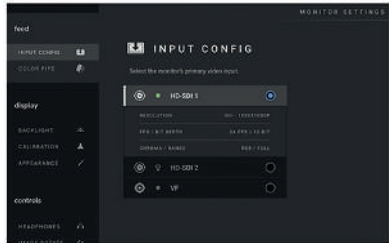
Poklopac za sunce

Ovaj sklopivi poklopac za sunce za Camera Control Monitor CCM-1 može se montirati na CCM-1 bez ikakvog alata, bočni i gornji poklopac drže se zajedno magnetski. Vanjski materijal je jak i izdržljiv, unutarnji materijal od mikrovlakana štiti zaslon i sprječava refleksije. Poklopac za sunce štiti zaslon CCM-1 čak i kada je sklopljen.

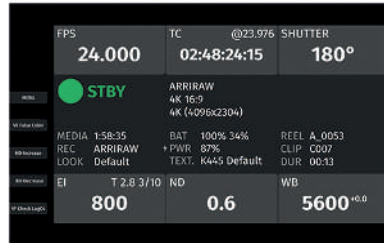
6 Upravljanje izbornikom

6.1 smallHD PageOS

Sučelje smallHD PageOS omogućuje korisnicima da konfiguriraju i dodijele specifične alate za analizu slike i/ili funkcije do osam prilagodljivih stranica. Korisnici mogu pristupiti ovim alatima navigacijom do odgovarajuće stranice na monitoru umjesto aktiviranja ili deaktiviranja funkcija pojedinačno. CCM-1 nudi tri zadane stranice:



Postavke monitora



Početni zaslon filmske kamere



Live View

Navigacija između stranica se izvodi povlačenjem prsta lijevo/desno preko zaslona ili pomicanjem joysticka na stražnjoj strani monitora lijevo/desno.

Prikaz stranica i prilagodba stranica (Pages View and Pages Customization)

Pages view (Prikaz stranica)' nudi smanjenu perspektivu svih konfiguriranih stranica, dopuštajući organizaciju i imenovanje kako bi se osiguralo najučinkovitije cjelokupno postavljanje.

- Prijedite prstom prema dolje na zaslonu ili pomaknite joystick prema dolje da biste otvorili PAGES VIEW (prikaz stranica).
- Da biste stvorili novu stranicu iz svježeg radnog prostora, prethodno napravljenog predloška ili određenog uslužnog programa, idite na desnu stranu prikaza stranica. Odaberite opciju Nova prazna stranica (New Blank Page), a zatim odaberite koju vrstu stranice želite dodati ili izradite prilagođenu stranicu od nule.
- Da biste preimenovali, premjestili ili izbrisali stranicu, idite na stranicu koju želite promijeniti, zatim dodirnite kontekstni gumb ispod stranice ili pomaknite joystick prema dolje da biste otvorili kontekstni izbornik. Odaberite željenu radnju.
- Za napuštanje prikaza stranica dodirnite bilo koju stranicu.

Dodaj novi alat na stranicu

- Dodirnite svoj zaslon dok ste na bilo kojoj stranici da biste otkrili alatnu traku (toolbar). Dodirnite ikonu PLUS koja se pojavljuje na lijevoj strani stranice. Odaberite alat koji želite dodati na tu stranicu.
Naći ćete opciju za dodavanje alata na tu određenu stranicu ili na sve stranice. Ako ga odlučite dodati na sve stranice, taj će alat biti prisutan na svakoj pojedinoj stranici, to znači da ako odaberete jednu stranicu, ona će biti ograničena na stranicu na kojoj se trenutno nalazite.
- Za aktiviranje i deaktiviranje odabranog alata dodirnite zaslon. Zatim dodirnite trokut prikazan u gornjem lijevom kutu zaslona.
- Za podešavanje prilagođenih postavki tog alata dodirnite zaslon i dodirnite strelicu koja se pojavljuje pored naziva alata. Ovo će vas odvesti do podizbornika koji će prikazati opcije podešavanja za taj određeni alat.
- Za uklanjanje alata sa stranice dodirnite zaslon i dodirnite strelicu koja se pojavljuje pored naziva alata. Zatim dodirnite ikonu kante za smeće na dnu podizbornika.

Postavke monitora

Stranica postavki omogućit će vam podešavanje širokog raspona globalnih postavki monitora.

Feed (Hranjenje)

- Odaberite *Input Config* (ulazna konfiguracija), pri čemu će se izvor slike (SDI 1, SDI 2, VF) prikazati na monitoru.
- Odaberite *Color Pipe* (cijev u boji) da biste dodijelili i konfigurirali prostor boja i transformacije krivulje, nadalje da biste aktivirali HDR i SDR s dolaznim izvorima temeljenim na logu (log-based).

Zaslon

- Odaberite *Backlight* (pozadinsko osvjetljenje) za postavljanje razine pozadinskog osvjetljenja koja odgovara vašem okruženju za gledanje i kako biste maksimalno povećali kontrast i vidljivost.
- Odaberite *Calibration* (kalibracija) za postavljanje točnosti boje i svjetline.
- Odaberite *Appearance* (izgled) za postavljanje razine oštrote primijenjene na video izvor.

Kontrole

- Odaberite *Volume* (glasnoća) za podešavanje razine izlaznog zvuka za priključak za slušalice.
- Odaberite *Image Rotate* (rotacija slike) kako biste omogućili postavljanje naopako ili omogućite zrcaljenje ako monitor mora biti okrenut prema subjektu.
- Odaberite *Interlace* (isprepletena metoda) za kontrolu prikaza isprepletenih snimaka (interlaced footage).

Snimanje slike

- Odaberite *Image Capture* (snimanje slike) za konfiguraciju alata za snimanje slike koji pomaže u usklađivanju filmske snimke ili za stvaranje automatske minijature filmske snimke pritiskom na gumb za snimanje.
- Odaberite *Image Gallery* (galerija slika) za pregledavanje galerije slika i pregledavanje slika na vašem prijenosnom mediju.

Sučelja

- Odaberite *User Buttons* (korisničke tipke) za konfiguraciju korisničkih tipki na monitoru. Možete dodijeliti funkcije specifične za monitor ili kameru korisničkim gumbima. Alternativno, funkcije specifične za filmsku kameru mogu se dodijeliti putem izbornika filmske kamere (*MENU > User Buttons > Monitor User Buttons*).
- Odaberite *Pages* (stranice) kako biste odredili rad i ponašanje stranica.
- Odaberite *Pixel Zoom* (zumiranje piksela) za konfiguraciju zadanih razina zumiranja za zumiranje piksela i postizanje željenog iznosa prilikom provjere određene filmske snimke.
- Odaberite *Status Display* (prikaz statusa) da omogućite i konfigurirate prikaz statusa i da dobijete neke informacije o različitim podacima povezanim s nadzorom kao što su trajanje baterije i sličica u sekundi.
- Odaberite *UI Lock* kako biste omogućili zaključavanje korisničkog sučelja UI User Interface. Nakon što je omogućeno, pritiskom i držanjem na dodirnom zaslonu pet sekundi zaključat će se korisničko sučelje. Ponavljanje postupka otključat će korisničko sučelje.
- Odaberite *LED Brightness* (LED svjetlinu) za postavljanje razine svjetline LED tipke.
- Odaberite *Touch Response* (odaziv na dodir) kako biste omogućili prikaz na zaslonu gdje god dodirnete dodirni zaslon.

Korisnik

- Odaberite *Backdrop* (pozadina) kako biste omogućili prilagođenu pozadinu kada monitor ne prikazuje signal.
- Odaberite *Power* (napajanje) za postavljanje opcija povezanih s napajanjem kao što je automatski oporavak.
- Odaberite *Date Time* (datum i vrijeme) za postavljanje vremena i datuma monitora.
- Odaberite *Monitor ID* (ID monitora) za postavljanje prilagođenog naziva za vaš monitor, kako bi monitor bio lakše prepoznatljiv.
- Odaberite *Profiles* (profile) za spremanje ili učitavanje cijele konfiguracije monitora na USB memorijski ključ.

Sustav

- Odaberite *Firmware* za ažuriranje firmvera monitora.
- Odaberite *Reformat Drives* (reformiranje pogona) za formatiranje USB memorije.
- Odaberite *Factory Reset* (vraćanje na tvorničke postavke) za vraćanje postavki monitora na izvorne tvorničke postavke, uz opciju brisanja registracije i kalibracije.
- Odaberite *System Info* (informacije o sustavu) kako biste vidjeli serijski broj monitora i instaliranu verziju firmvera.

6.2 Izbornik filmske kamere

CCM-1 nudi pristup cjelokupnom izborniku kamere za pristup svim postavkama kamere. Izbornikom se može upravljati dodirnom funkcijom ili fizičkim tipkama i nudi isti raspored kao višestruko tražilo Multi Viewfinder MVF-2.

- Pritisnite gumb *M* na lijevoj strani monitora kako biste otvorili ili zatvorili izbornik filmske kamere.

Detaljne upute o rukovanju izbornikom filmske kamere potražite u korisničkom priručniku filmske kamere.

Interaktivni slojevi

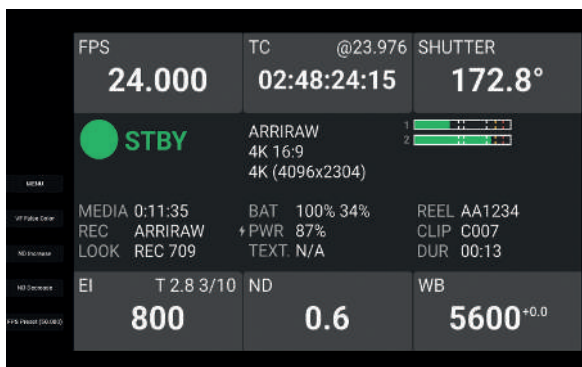
Živa slika s interaktivnim statusnim komponentama omogućuje brzi pristup najčešće podešavanim postavkama:



- Dodirnite jedan od glavnih parametara FPS, Shutter (zatvarač), ND Filter ili White Balance (balans bijele boje) prikazanih na vrhu informacija o statusu filmske kamere.
- Odaberite željenu vrijednost s popisa i dodirnite bilo gdje izvan popisa za potvrdu promjene.
- Da biste dodali vrijednost na popis, dodirnite gumb ADD (dodaj), postavite novu vrijednost i ponovno dodirnite gumb ADD (dodaj), time ćete dodati vrijednost na popis.
- Da biste izbrisali vrijednost s popisa, odaberite vrijednost i dodirnite dvaput gumb DELETE (izbriši).

Informacija: Kako biste koristili interaktivne slojeve, informacije o statusu filmske kamere moraju biti omogućene
(*MENU > Monitoring > VF > EVF Overlays > Status Info*).

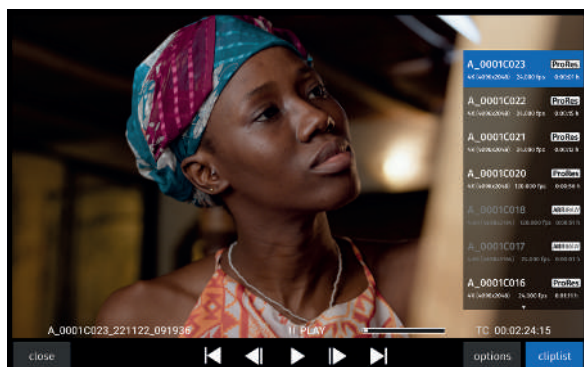
Home screen (Početni zaslon)



Zaslon HOME prikazuje sve relevantne informacije o filmskoj kameri na prvi pogled. Dodirom na jedan

od pet glavnih parametara odvest ćete se do slike uživo gdje možete napraviti prilagodbe uz pregled u stvarnom vremenu. S lijeve strane prikazan je pregled dodjele korisničkih gumba.

Kontrola reprodukcije



- Prijedite prstom prema dolje na zaslonu ili pomaknite joystick prema dolje da biste otvorili prikaz stranica PAGES VIEW.
- Odaberite gumb PLAYBACK (reprodukcija) u prikazu stranica. Posljednji snimljeni isječak se učitava za reprodukciju.
- Za odabir drugog isječka za reprodukciju dodirnite gumb CLIPLIST (popis isječaka).
- Dodirnite gumb OPTIONS za postavljanje kraja isječka.
- Za izlazak iz reprodukcije dodirnite tipku CLOSE (zatvoriti).

7 Čišćenje, održavanje i popravak



NAPOMENA

Nepravilan postupak čišćenja

Rizik od oštećenja površina.

- ▶ Koristite se isključivo sredstvima za čišćenje navedenima u ovom poglavlju.
- ▶ Nemojte upotrebljavati snažne ili agresivne deterdžente za čišćenje kao što su metanol, aceton, benzin ili kiseline. Ove kemikalije mogu otopiti boju na priboru i oštetiti visoko polirane površine.
- ▶ Tijekom čišćenja proizvoda uvijek provjerite jesu li zaštitni poklopci na mjestu.
- ▶ Ne vlažite konektore prilikom čišćenja proizvoda.
- ▶ Izbjegavajte dodirivati igle konektora tijekom čišćenja proizvoda.
- ▶ Izbjegavajte brisati suhe igle konektora suhom krpom, osobito ako površina nije čista.
- ▶ Izbjegavajte brisanje iglica konektora bez prethodnog čišćenja prašinom. Ako su čestice ili optičke površine pod elektrostatskim nabojem, prašinu ćete lakše ispuhati deioniziranim zrakom.
- ▶ Komprimirani zrak ne smije se koristiti na kućištu.

Preporučena sredstva za čišćenje

- Voda
- Sredstvo za čišćenje stakla
- Izopropilni alkohol

Područje	Postupak čišćenja
Kućište	Očistite tijelo kamere te mehaničke i elektroničke dodatke mekom krpom za čišćenje koja ne ispušta vlakna i manjom količinom vode ili sredstva za čišćenje stakla. Izopropilni alkohol upotrebljavajte samo kada je to zaista potrebno, npr. za uklanjanje samoljepljive vrpce.
Uski prostori i otvori	Za uklanjanje čestica prašine iz uskih prostora, otvora i priključaka koristite se ručnim puhalom zraka, pamučnim štapićima ili mekom četkom.
Ventilacijski kanal	Očistite ventilacijski kanal usisavačem pri niskoj snazi.



UPOZORENJE

Popravke obavljaju neobučene osobe

Rizik od strujnog udara i opasnost od požara uzrokovanog kratkim spojem.

- ▶ Ne pokušavajte sami popraviti uređaj. Popravke smiju provoditi samo ovlašteni servisni partneri tvrtke ARRI.

8 Prijevoz, skladištenje i zbrinjavanje



NAPOMENA

Nepravilno pakiranje i prijevoz adaptera CCM-1

Rizik od oštećenja proizvoda.

- ▶ Uvijek se pridržavajte navedenih uvjeta okoline.
- ▶ Transportirajte proizvod i pribor samo u prikladnom kovčegu.
- ▶ Uvijek slijedite upute za transport i skladištenje opisane u ovom odjeljku.

Proizvod i njegovi dodaci mogu se oštetiti ako se ne transportiraju i skladište ispravno. Uzmite u obzir smjernice navedene u nastavku.

Smjernice za prijevoz:

- Uklonite sav pribor iz proizvoda.
- Uvijek pričvrstite zaštitne kapice gdje je to moguće.
- Proizvod uvijek transportirajte u prikladnom kovčegu.
- Nemojte izlagati uređaj teškim udarcima.

Smjernice za skladištenje:

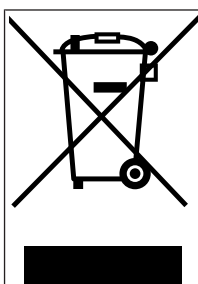
- Uklonite sav pribor.
- Isključite sve kabele i izvore napajanja iz proizvoda.
- Proizvod uvijek čuvajte u prikladnom kovčegu.
- Nemojte skladištiti proizvod izvan navedenog raspona temperature okoline.
- Nemojte skladištiti proizvod na mjestima gdje može biti izložen ekstremnim temperaturama, izravnoj sunčevoj svjetlosti, visokoj vlažnosti, jakim vibracijama, prašini ili jakim magnetskim poljima.

Zbrinjavanje



NAPOMENA

Proizvod se može vratiti proizvođaču Arnold & Richter Cine Technik GmbH & Co. Betriebs KG. Kada odlažete dodatnu opremu treće strane, pridržavajte se uputa odgovarajućeg proizvođača.



Ovaj proizvod spada u područje primjene Direktive 2012/19 / EU EUROPSKOG PARLAMENTA I VIJEĆA od 4. lipnja 2012. o otpadnoj električnoj i elektroničkoj opremi (WEEE II).

Sukladno s time ovaj proizvod ne smijete odlagati zajedno s kućanskim otpadom. Postoje pravila o zbrinjavanju specifična za državu koja se moraju pridržavati.

9 Podaci za kontakt servisera tvrtke ARRI

Pogledajte trenutni popis servisnih partnera na [service contacts](#).



Arnold & Richter Cine Technik GmbH & Co.
Betriebs KG
Herbert-Bayer-Str. 10
80807 Munich
Germany
+49 89 3809 2121
Business hours:
Mo. - Fr. 09:00 - 17:00 (CET)
service@arri.de

ARRI CT Limited / London
2 Highbridge, Oxford Road
UB8 1LX Uxbridge
United Kingdom
+44 1895 457 000
Business hours:
Mo. - Thu. 09:00 am - 5:30 pm (GMT)
Fr. 09:00 am - 5:00 pm (GMT)
service@arri-ct.com

ARRI Inc. / West Coast
3700 Vanowen Street
CA 91505 Burbank
USA
+1 818 841 7070
Business hours:
Mo. - Fr. 09:00 am - 05:00 pm (PT)
service@arri.com

ARRI Inc. / East Coast
617 Route 303
NY 10913 Blauvelt
USA
+1 845 353 1400
Business hours:
Mo. - Fr. 08:00 am - 05:30 pm (EST)
service@arri.com

ARRI Canada Limited
1200 Aerowood Drive, Unit 29
ON L4W 2S7 Mississauga
Canada
+1 416 255 3335
Business hours:
Mo. - Fr. 08:30 am - 05:00 pm (EDT)
service@arri.com

ARRI Australia Pty Ltd
Suite 2, 12B Julius Ave
NSW 2113 North Ryde
Australia
+61 2 9855 4305
Business hours:
Mo. - Fr. 08:00 am - 05:00 pm (AEST)
service@arri.com.au

ARRI Asia Pte. Ltd.
164 Kallang Way, #03-01
349248 Singapore
Singapore
+65 6230 9488
Business hours:
Mo. - Fr. 9:00 - 18:00 (CST)
service@arri.asia

ARRI Japan Kabushiki Kaisha
Service
Haneda Innovation City Zone K210, 1-1-4
Hanedakuko, Ota-Ku
144-0011 Tokyo
Japan
+81 3 6635 3750
Business hours:
Mo. - Fr. 10:00 - 18:00 (JST)
info@arri.jp

ARRI China (Beijing) Co. Ltd.
Chaowai SOHO Tower C, 6/F, 0628/0656
Chaowai Dajie Yi 6
Beijing
China
+86 10 5900 9680
Business hours:
Mo. - Fr. 09:00 am - 06:00 pm (CST)
service@arri.cn

ARRI ASIA Limited
41/F One Kowloon, 1 Wang
Yuen Street Kowloon Bay
Hong Kong
P. R. China
+852 2537 4266
Business hours:
Mo. - Fr. 09:00 am - 06:00 pm (HKT)
service@arri.asia

ARRI Korea Limited
Kolon Digital Tower 1(#1505-06), 25
Seongsuil-ro 4 gil, Seongdong-gu
04781 Seoul
Korea
+82 (0)70 4419 6401
Business hours:
Mo. - Fr. 9:00 - 18:00 (KST)
service@arri.kr

ARRI Brasil Ltda
Avenida Ibirapuera 2907 – Cj. 421, Indianópolis
04029-200 São Paulo
Brazil
+55 1150419450
Business hours:
Mo. - Fr. 09:00 am - 05:30 pm (BRT)
arribrasil@arri.com

LINKA İthalat İhracat ve Dış Tic.
Distribütör
Halide Edip Adıvar Mah. Darülaceze Cad.
No:3 Akın Plaza Kat:5 95-96
34381 Şişli, İstanbul
Turkey
+90 2123584520
Business hours:
Mo. - Fr. 09:00 - 18:00 (EET)
service@linkgroup.com.tr

CINEOM Broadcast India Pvt. Ltd.
C-4, Goldline Business Centre
Link Rd. Malad West
400 064 Mumbai
India
+91 (0)22 42 10 9000
Business hours:
Mo. - Sa. 10:00 am - 06:00 pm (IST)
arrisupportindia@cincom.com

CINEOM Broadcast DMCC.
Unit No. 2109, Jumeirah Bay Tower X2 Cluster X
Jumeirah Lakes Towers
P.O Box 414659
Dubai, UAE
+971 (0) 45570477
Business hours:
Sa. - Th. 10:00 am- 06:00 pm
arriservice.me@cincom.com

Notes

[illegible]

[illegible]

CCM-1